



Logiciel dB24 pour le sonomètre CEL-24X

GUIDE DE L'OPÉRATEUR

HB3336-03

Aller à la [Préface](#)

CASELLA CEL

Regent House
Wolseley Road
Kempston
Bedford
MK42 7JY, Royaume-Uni
Téléphone : +44 (0) 1234
844 100
Fax : +44 (0) 1234 841 490
E-mail : info@casellacel.com
Web : www.casellacel.com

CASELLA États-Unis

17 Old Nashua Road,
15, Amherst,
NH 03031,
États-Unis
Numéro vert : +1 (800) 366
2966
Fax : +1 (603) 672 8053
E-mail : info@casellaUSA.com
Web : www.casellaUSA.com

CASELLA ESPAGNE S.A.

Polígono Európolis
Calle C, nº4B
28230 Las Rozas - Madrid
Espagne
Téléphone : + 34 91 640 75
19
Fax : + 34 91 636 01 96
E-mail : online@casella-es.com
Web : www.casella-es.com

CASELLA CHINE (中国)

地址
北京东城区东方广场W1座911室
邮编: 100738
电话: 0086 10 85183141
传真: 0086 10 85183143
电子邮件: info@casellameasurement.cn
网址: www.casellameasurement.com,
www.casellameasurement.cn

PRÉFACE

Retour à la [Couverture](#)

CONVENTIONS DU GUIDE

Détaille la priorité des avertissements, mises en gardes et notes qui sont applicables dans ce guide.

INTRODUCTION

Revue rapide de l'équipement/application.

EXIGENCES PC MINIMUM

Exigences PC minimum nécessaires pour exécuter le logiciel.

INSTALLATION DU LOGICIEL

Détails décrivant comment charger le logiciel dB24 pour l'instrument CEL-24X.

PRÉPARATION À L'UTILISATION

Décrit les premières étapes de l'utilisation du sonomètre numérique CEL-24X.

INTERFACE CEL-24X - PC

Détails décrivant comment faire communiquer le PC et le CEL-24X.

CAPTURE DE DONNÉES SUR UN PC

Ce chapitre du guide explique comment sauvegarder les données sur un PC.

TÉLÉCHARGEMENT DE DONNÉES DEPUIS LES INSTRUMENTS CEL-242/246

Décrit comment télécharger des données mémorisées depuis la mémoire du CEL-24X

ÉTEINDRE LE CEL-24X

Description de la procédure d'arrêt.

ENTRETIEN ET GARANTIE

Politique après-vente de Casella relativement au logiciel couvert par ce guide.

CONVENTIONS DU GUIDE

FENÊTRES. BOÎTES DE DIALOGUE. BOUTONS ET MENUS

Les conventions suivantes sont utilisées dans tout ce guide :

Les noms de boutons, de menus et d'articles en rapport sont écrits en *italiques* afin de les distinguer du reste du texte, tandis que les noms de fenêtre et de dialogue sont écrits avec la première lettre en majuscule, par exemple :

Cliquez sur le bouton *OK* pour sauvegarder les changements réalisés dans le dialogue de Configuration.

Le symbole de barre verticale (|) est utilisé pour dénoter le chemin des éléments de menu hiérarchiques, par exemple :

À partir du Menu principal, sélectionnez *Afficher | Propriétés...*

CLAVIER ET SOURIS

Les conventions suivantes sont utilisées dans tout ce guide :

Les noms de touche sont orthographiés avec une majuscule en première lettre et sont soulignés. Un « plus » dénote une combinaison de touche, par exemple : -

Appuyez sur Ctrl+A pour sélectionner tout le texte dans la fenêtre.

Lorsque vous devez cliquer avec la souris, le défaut est toujours de cliquer à gauche sauf mention contraire, par exemple :

Cliquez à droite et sélectionnez *Propriétés...*

Retour à [Preface](#)

INTRODUCTION

Nous vous félicitons de votre achat du sonomètre numérique CEL-24X. Le CEL-24X a été conçu pour prendre des mesures sonores précises dans une large fourchette de décibels. Le CEL-24X est un sonomètre numérique conçu pour offrir un niveau de performance stable et fiable, entièrement compatible avec les normes internationales pour les sonomètres. Le logiciel dB24 a été conçu pour permettre au CEL-24X d'interagir avec n'importe quel PC conforme aux [exigences minimum de PC](#). Le logiciel dB24 permet aux pressions sonores pondérées « C » et « A » d'être enregistrées chaque seconde sur votre PC, avec la pondération de temps (rapide, lent ou impulsion) en cours sélectionnée sur le CEL-24X.

Le guide de l'opérateur décrit comment installer et utiliser le logiciel dB24 afin d'assurer que vous utilisiez du mieux possible votre CEL-24X.

Les composants principaux permettant le fonctionnement sont détaillés à la figure 1.



Figure 1 : Sonomètre numérique CEL-24X.

1. Microphone 2. Touche d'alimentation ON/OFF 3. Écran 4. Touche gauche 5. Touche droite
6. Sortie PC USB 7. Prise audio entrée/sortie

Retour à [Preface](#)

EXIGENCES PC MINIMUM

Le PC doit être conforme aux exigences minimum suivantes.

- Pentium III – 1Ghz
- 256 MO de RAM
- Disque dur 20 GO
- Lecteur CD pour installation du programme
- Moniteur couleur super VGA. 1024 x 768 16 M couleur recommandé
- USB (2.0)

Système d'exploitation

- Windows 2000 (service pack 4)
- Windows XP Home ou Professionnel
- Windows NT4 (service pack 6a)
- Windows Vista

Aller à [Introduction](#)

Retour à [Preface](#)

INSTALLATION DU LOGICIEL

Avant de commencer l'installation, il est recommandé de faire une copie de sauvegarde du CD du logiciel. Conservez l'original en lieu sûr et installez la copie du logiciel.

1. Insérez le CD du logiciel dans le lecteur CD.
2. Le CD sera automatiquement exécuté. Si le CD ne se lance pas automatiquement, accédez au lecteur CD et exécutez « SETUP.EXE ».
3. L'assistant d'installation s'affichera à l'écran. Lisez l'accord et cochez la case d'acceptation. Ceci activera le bouton *Suivant*. Cliquez sur le bouton *Suivant* et suivez les instructions à l'écran.
4. Une fois que le logiciel a bien été installé, cliquez sur le bouton *Finir*. Retirez le CD du lecteur CD.

Retour à [Preface](#)

PRÉPARATION À L'UTILISATION

PROCÉDURE (consultez la figure 2)

1. Ouvrez le capot de la batterie.
2. Insérez trois nouvelles batteries AA alcaline (ou NiMH) en suivant la polarité dans le compartiment à batterie.
3. Fermez le capot de la batterie.

Notes :

Afin d'éviter que le CEL-24X ne s'éteigne en cours d'utilisation, posez toujours de nouvelles piles lorsque l'indicateur de charge de batterie (A) est bas. Toutefois, lorsqu'il est connecté au port USB du PC via le câble –CMC51, le CEL-24X sera continuellement alimenté depuis le PC.

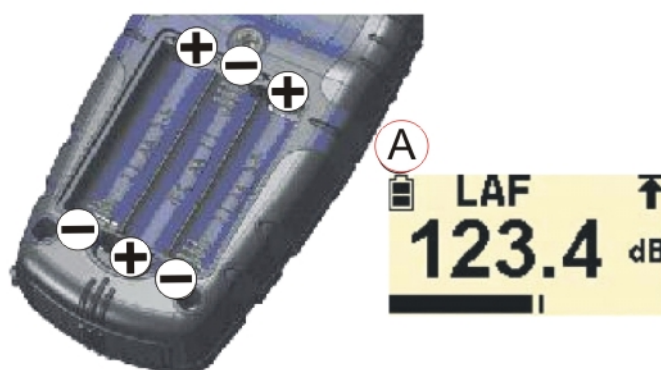


Figure 2 : Pose des batteries

Retour à [Preface](#)

INTERFACE CEL-24X – PC

1. Connectez le câble USB à la prise CEL-204, indiquée à la figure 1 et au PC.
2. Allumez le CEL-24X si ce n'est pas déjà fait, indiqué à la figure 1.
3. Démarrez le dB24 en cliquant deux fois sur le raccourci du dB24 sur votre bureau.
4. Un CEL-24X « virtuel » sera affiché à l'écran du PC.

Retour à [Preface](#)

CAPTURE DES DONNÉES SUR UN PC

1. Connectez le câble USB, comme décrit dans ce guide.
2. Servez-vous du curseur pour cliquer sur le bouton GAUCHE sur l'instrument virtuel affiché afin de commencer la capture de données.
3. Une fenêtre « Enregistrer sous » apparaît. Sélectionnez un nom de fichier et un emplacement applicable et appuyez sur *Enregistrer*. (Figure 3). Un indicateur rouge sur le CEL-24X clignotera lors de la capture de données.

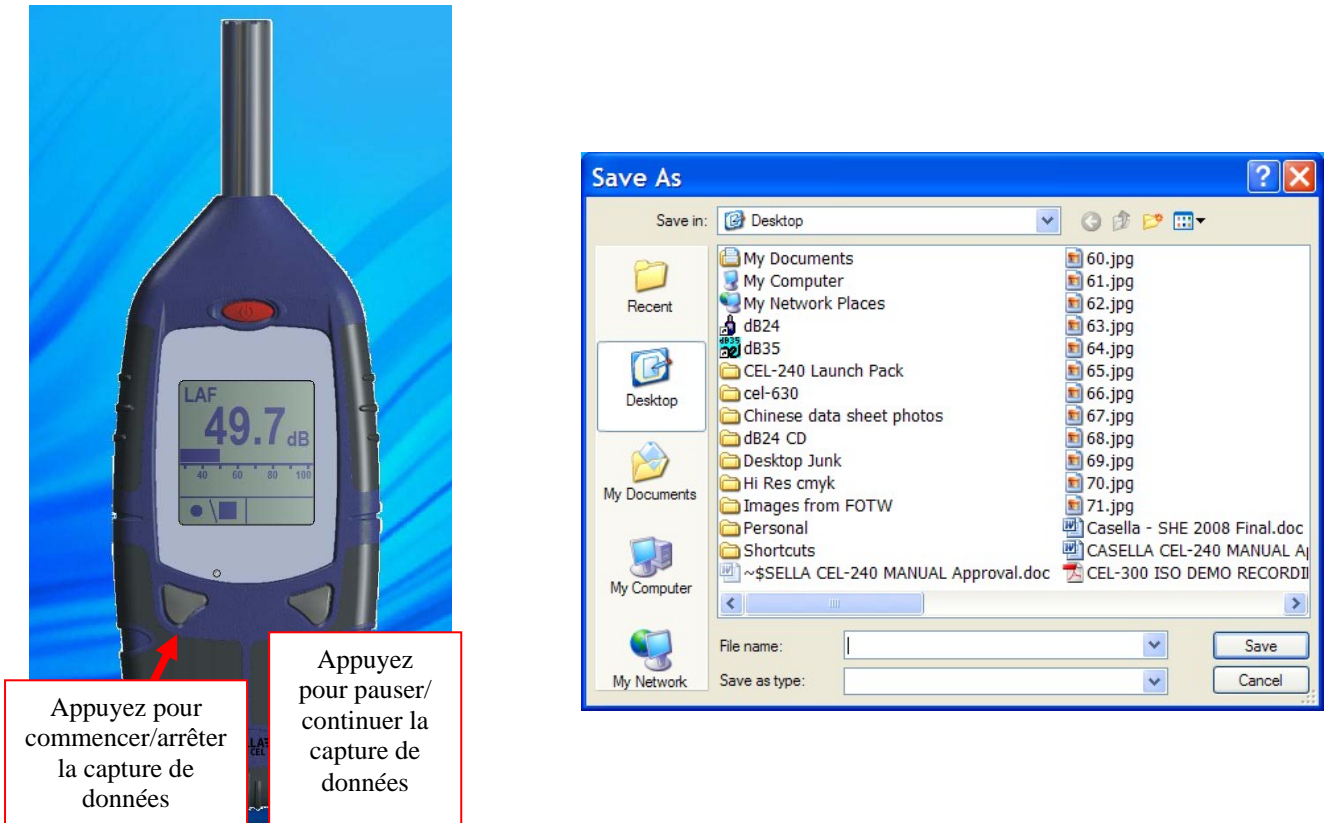



Figure 3 : Fenêtre « Enregistrer sous »

4. Appuyez sur le bouton DROIT sur l'instrument virtuel affiché pour cesser la capture des données.
5. Les données seront automatiquement enregistrées sous format .csv. Ce fichier peut être ouvert avec Microsoft Excel.

TÉLÉCHARGEMENT DE DONNÉES DEPUIS LES INSTRUMENTS CEL-242/246

Les instruments CEL-242 et CEL-246 ont une mémoire intégrée pouvant être téléchargée sur un PC. Durant l'installation de dB24, une fonction, nommée « Casella Drive », est installée en même temps ; celle-ci fonctionne continuellement dans la zone de notification. L'icône  est affichée dans la zone de notification. « Casella Drive » permet aux instruments CEL-242 et CEL-246 d'être affichés en tant que lecteur amovible de manière similaire à un lecteur de mémoire flash USB. Assurez-vous que le logiciel dB24 décrit ci-dessus est fermé ; dans le cas contraire, ceci pourrait empêcher les instruments CEL-242/246 de se connecter à « Casella Drive ».

1. Connectez le câble USB comme détaillé dans ce manuel, à un instrument CEL-242 ou CEL-246.
2. L'instrument sera détecté et téléchargé automatiquement. La fenêtre indiquée à la figure 4 s'affichera en bas à droite de l'écran et l'instrument commencera le téléchargement.

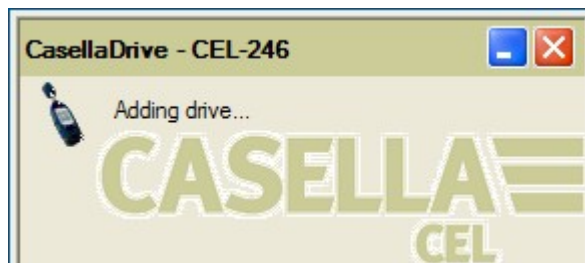


Figure 4 : Téléchargement

3. Une fois le téléchargement terminé, une fenêtre d'explorateur s'affichera automatiquement et indiquera les fichiers de données mémorisés en tant que fichiers .csv individuels. Ceux-ci peuvent être ouverts dans des logiciels à tableurs, selon le besoin, comme indiqué à la figure 5. Les fichiers doivent être sauvegardés sur le disque dur de l'ordinateur avant toute modification. Le CEL-242/246 ne mémorise pas les fichiers modifiés.
4. Vous pouvez configurer la fonction « Casella Drive » en cliquant à droite sur l'icône dans la zone de notification, ce qui vous donnera 2 options :
 - a. « Ouvrir la fenêtre d'explorateur après le téléchargement ». Avec cette option, l'application ouvrira le nouveau lecteur dans une fenêtre d'explorateur séparée, après le téléchargement réussi de l'instrument.
 - b. « Minimiser la fenêtre principale au démarrage ». Avec cette option, l'application se minimise automatiquement vers la « zone de notification » de la « barre des tâches », une fois téléchargée.

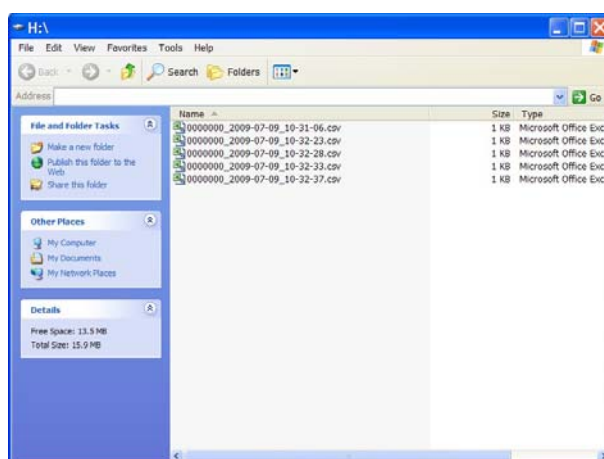


Figure 5 : Une fenêtre d'explorateur après un téléchargement réussi

Notes : si pour une raison quelconque, « Casella Drive » n'est pas affiché dans la zone de notification, il doit être démarré manuellement. Sur votre PC, appuyez sur le

bouton « Démarrer » en bas à gauche de l'écran, puis sélectionnez **All Program | Casella CEL | Casella Drive**.

ÉTEINDRE LE CEL-24X

Une fois que les mesures requises ont été enregistrées, appuyez pendant trois secondes sur la touche d'alimentation (voir la figure 6) pour éteindre le CEL-24X. Une « porte » sera affichée pour indiquer le décompte 3, 2, 1.

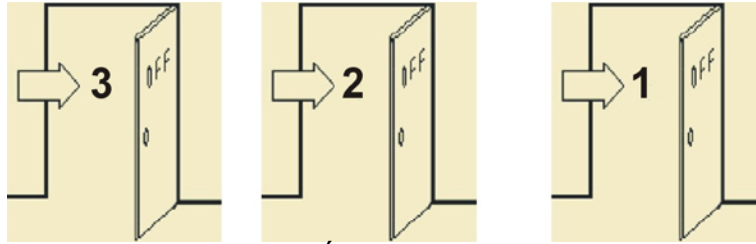


Figure 6 : Éteindre le CEL-24X

Retour à [Preface](#)

ENTRETIEN ET GARANTIE

Le fabricant s'engage à remplacer tout disque contenant des erreurs importantes directement attribuables à des défauts de conception ou de fabrication qui rendent le programme inutilisable et qui sont constatées pendant la période de garantie. Afin de profiter de cette garantie, le ou les disques doivent être renvoyés, port payé à l'usine du fabricant ou agent homologué. La période de garantie est valable pendant trois mois à partir de la date de réception des articles.

La responsabilité de CASELLA CEL est limitée aux articles fabriqués par la société qui n'accepte pas de responsabilité pour toute perte résultant de l'opération ou de l'interprétation des résultats obtenus avec cet équipement. Toutes les informations techniques pour les ensembles individuels de logiciel sont archivées sous le numéro de version et de parution sur les disques d'installation, par conséquent les numéros de version et de parution doivent être cités sur toutes les correspondances relatives à ce logiciel. En cas de mauvais fonctionnement ayant lieu pendant la période de garantie, le ou les disques doivent être renvoyés à l'agent local de Casella CEL Ltd ou au service après-ventes de Casella CEL Ltd à Bedford. Veuillez inclure les informations suivantes :

Type(s) d'instrument, numéro(s) de série et numéro(s) de version de progiciel

Nom et adresse du client

Contact et numéro de téléphone

Renseignements sur le PC et logiciel impliqués, y compris le(s) numéro(s) de version

Raison pour laquelle l'équipement est renvoyé avec une description détaillée du défaut

Liste des messages d'erreur qui ont pu être affichés.

Retour à [Preface](#)

FIN